

โอกาสรถยนต์และชิ้นส่วนรถยนต์ของไทยในตลาดมาเลเซีย

ส่วนวิจัยธุรกิจ 1 ฝ่ายวิจัยธุรกิจ
ธนาคารเพื่อการส่งออกและนำเข้าแห่งประเทศไทย

ทำไมตลาดมาเลเซียจึงน่าสนใจ

- ✚ ชาวมาเลเซียมีกำลังซื้อสูง ด้วย GDP per Capita สูงเป็นอันดับ 3 ของอาเซียน อีกทั้งชาวมาเลเซียมีรายได้ส่วนบุคคลที่ใช้จ่ายได้ (Personal Disposable Income) เพิ่มขึ้นเฉลี่ยร้อยละ 2 ต่อปี ระหว่างปี 2548-2552 และคาดว่าจะเพิ่มขึ้นเป็นร้อยละ 6 ในปี 2553 ส่งผลให้ชาวมาเลเซียมีศักยภาพในการซื้อสินค้าราคาแพง รวมถึงรถยนต์
- ✚ ปริมาณจำหน่ายรถยนต์ในมาเลเซียมีแนวโน้มขยายตัวดี ทั้งนี้ Malaysian Automotive Association (MAA) คาดว่ายอดจำหน่ายรถยนต์ในมาเลเซียจะเพิ่มขึ้นร้อยละ 6 จากปี 2552 เป็น 5.7 แสนคัน ในปี 2553 และคาดว่าจะยอดจำหน่ายจะเพิ่มขึ้นต่อเนื่องเป็น 6.2 แสนคัน ในปี 2557
- ✚ มาเลเซียจำเป็นต้องพึ่งพาการนำเข้าชิ้นส่วนรถยนต์เป็นหลัก เห็นได้จากมูลค่านำเข้าชิ้นส่วนรถยนต์สูงถึงร้อยละ 77 ของมูลค่าตลาดชิ้นส่วนรถยนต์ ในปี 2552

ข้อมูลที่น่าสนใจ



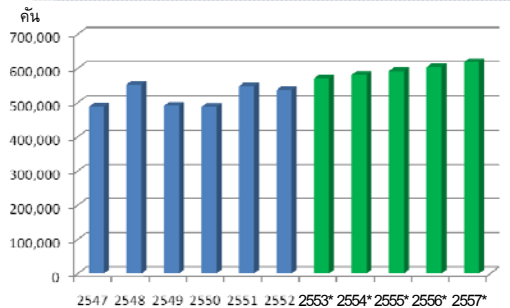
จำนวนผู้บริโภค : 28.3 ล้านคน

รายได้เฉลี่ยต่อหัว : 6,919 ดอลลาร์สหรัฐต่อปี

มูลค่านำเข้ารถยนต์ ปี 2552 : 2.1 พันล้านดอลลาร์สหรัฐ

มูลค่านำเข้าชิ้นส่วนรถยนต์ ปี 2552 : 1.2 พันล้านดอลลาร์สหรัฐ

ปริมาณจำหน่ายรถยนต์ของมาเลเซียระหว่างปี 2547-2557

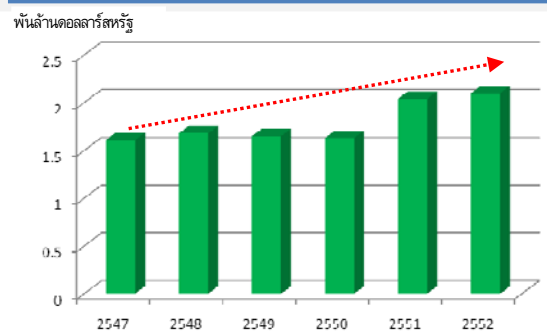


หมายเหตุ : * ปริมาณจำหน่ายรถยนต์ปี 2553-2557 เป็นตัวเลขคาดการณ์
ที่มา : Malaysian Automotive Association (MAA)

ปัจจัยสนับสนุนการขยายตัวของตลาดรถยนต์ และชิ้นส่วนรถยนต์ในมาเลเซีย

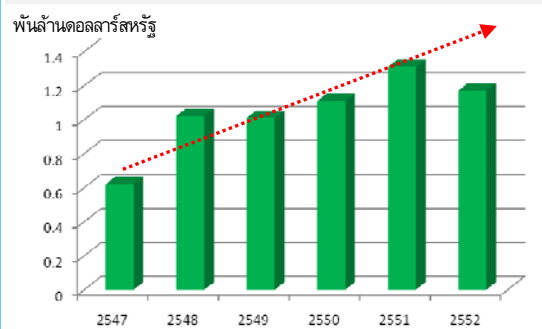
- ✚ เศรษฐกิจมาเลเซียขยายตัวดีต่อเนื่องหนุนให้ยอดจำหน่ายรถยนต์ขยายตัวตาม เนื่องจากรถยนต์เป็นสินค้าจำเป็นทั้งใช้เพื่อการพาณิชย์ และโดยสารส่วนตัว เมื่อเศรษฐกิจมาเลเซียขยายตัวจึงทำให้ผู้ใช้รถยนต์ชาวมาเลเซียมีกำลังซื้อสูงขึ้น และตัดสินใจซื้อรถยนต์ใหม่หรือเปลี่ยนรถยนต์รุ่นใหม่มบ่อยครั้ง สังเกตได้จากในระหว่างปี 2548-2552 อัตราการขยายตัวทางเศรษฐกิจของมาเลเซียเพิ่มขึ้นเฉลี่ยร้อยละ 4 ต่อปี ส่งผลให้ยอดจำหน่ายรถยนต์ของมาเลเซียขยายตัวตามเฉลี่ยอยู่ที่ร้อยละ 3 ต่อปี
- ✚ ปริมาณการผลิตรถยนต์โดยเฉพาะรถบรรทุกในมาเลเซียยังไม่เพียงพอ กับความต้องการในประเทศ ส่วนหนึ่งเป็นเพราะบริษัท Proton และ Perodua (ผู้ผลิตรถยนต์รายใหญ่ของมาเลเซีย) เน้นผลิตเฉพาะรถยนต์นั่งส่วนบุคคล ส่งผลให้รถบรรทุกเกือบทั้งหมดยังต้องพึ่งพาการนำเข้า ทั้งนี้ มาเลเซียนำเข้ารถยนต์มูลค่าเพิ่มขึ้นเฉลี่ยร้อยละ 6 ต่อปี ระหว่างปี 2547-2552 แบ่งเป็น **รถยนต์นั่งส่วนบุคคล (HS 8703)** ซึ่งนำเข้าจากญี่ปุ่นมากที่สุด รองลงมาคือ เยอรมนี และไทย ขณะที่**รถบรรทุก (HS 8704)** นำเข้าจากญี่ปุ่นมากที่สุด รองลงมาคือ ไทย และเกาหลีใต้ ตามลำดับ
- ✚ มาเลเซียผลิตชิ้นส่วนรถยนต์ไม่พอป้อนให้กับตลาดในประเทศ เนื่องจากผู้ผลิตชิ้นส่วนรถยนต์ของมาเลเซียส่วนใหญ่เป็นผู้ผลิตขนาดเล็กที่ขาดประสิทธิภาพการผลิตและเน้นผลิตชิ้นส่วนเพียงบางชนิด อาทิ พวงมาลัย แกนพวงมาลัย กระตะล้อ ก้านชน หม้อน้ำ โชกอัพ และคลัทช์ เท่านั้น ทั้งนี้ มูลค่านำเข้าชิ้นส่วนรถยนต์ของมาเลเซียเพิ่มขึ้นเฉลี่ยร้อยละ 16 ต่อปี ระหว่างปี 2547-2552 โดยนำเข้าจากไทยสูงเป็นอันดับ 1 รองลงมาคือ ญี่ปุ่น และอินโดนีเซีย ตามลำดับ

มูลค่านำเข้ารถยนต์ของมาเลเซียระหว่างปี 2547-2552



ที่มา : Global Trade Atlas

มูลค่านำเข้าชิ้นส่วนรถยนต์ของมาเลเซียระหว่างปี 2547-2552



ที่มา : Global Trade Atlas

โครงสร้างตลาดรถยนต์ และชิ้นส่วนรถยนต์ในมาเลเซีย

➤ รถยนต์ที่จำหน่ายในมาเลเซีย แบ่งออกเป็น 2 ประเภท ได้แก่

- ❖ **รถยนต์นั่งส่วนบุคคล** ครองส่วนแบ่งในตลาดรถยนต์ร้อยละ 90 ของปริมาณการจำหน่ายรถยนต์ทั้งหมดของมาเลเซีย รุ่นที่ได้รับความนิยมในหมู่ผู้ใช้รถยนต์ชาวมาเลย์ คือ **รถยนต์นั่งส่วนบุคคลขนาดเล็กที่มีขนาดเครื่องยนต์ต่ำกว่า 1800 cc** คิดเป็นร้อยละ 76 ของตลาดรถยนต์นั่งส่วนบุคคลทั้งหมด รองลงมาเป็น **รถยนต์อเนกประสงค์ (Multi - Purpose Vehicle : MPV)** ขนาดบรรทุกผู้โดยสาร 7 คน ร้อยละ 21 และ **รถยนต์ Sport Utility Vehicle (SUV)** และรถแวน ร้อยละ 3
- ❖ **รถบรรทุก** ครองส่วนแบ่งในตลาดรถยนต์ร้อยละ 10 ของปริมาณการจำหน่ายรถยนต์ทั้งหมดของมาเลเซีย รุ่นที่ได้รับความนิยม คือ **รถบรรทุกเบา (Light Trucks)** โดยเฉพาะ รถปิกอัพ มีส่วนแบ่งตลาดร้อยละ 65 ของตลาดรถบรรทุกทั้งหมด และ **รถบรรทุกหนัก (Heavy Trucks)** มีส่วนแบ่งตลาดร้อยละ 26 ที่เหลือร้อยละ 9 เป็นรถบัสและรถอื่นๆ

➤ รสนิยมการเลือกซื้อรถยนต์ และชิ้นส่วนรถยนต์ในมาเลเซีย

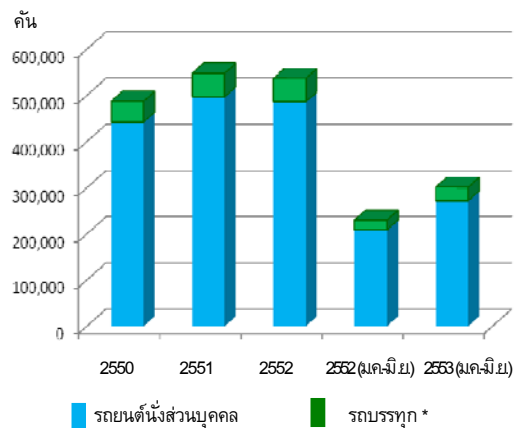
- ❖ **รถยนต์นั่งส่วนบุคคล** ชาวมาเลย์นิยมใช้รถยนต์ขนาดเล็กกะทัดรัดเพื่อความคล่องตัวในการขับขี่ในเขตเมืองที่มีการจราจรคับคั่ง รุ่นที่ได้รับความนิยม ได้แก่ Perodua Myvi, Proton Saga และ Perodua Viva
- ❖ **รถปิกอัพ** นิยมรุ่นที่มีสมรรถนะสูงสามารถขับเคลื่อน 4 ล้อ แบบ 4 ประตู อาทิ Toyota Vigo, Isuzu D-Max และ Mitsubishi Triton สำหรับใช้รับส่งผู้โดยสารในเขตเมือง และลุยเข้าพื้นที่ส่วนใหญ่เป็นดินโคลน เนื่องจากมาเลเซียมีฝนตกชุกตลอดทั้งปี รวมถึงใช้บรรทุกปุ๋ยและแรงงานเข้าสวนปาล์มน้ำมันหรือสวนยางพารา ขณะที่ **รถบรรทุกหนัก** นิยมใช้ของผู้ผลิตค่าย Hino, Diahatsu และ Mitsubishi Fuso

➤ ชิ้นส่วนรถยนต์นำเข้าที่มีส่วนแบ่งตลาดสูงสุด 5 อันดับแรกในมาเลเซีย ได้แก่ เบรก ครองส่วนแบ่งในตลาดชิ้นส่วนรถยนต์นำเข้าร้อยละ 32 รองลงมาคือ กระปุกเกียร์ เพลาล้อ และระบบกันสะเทือน ตามลำดับ ทั้งนี้ ผู้ใช้รถยนต์ชาวมาเลย์ให้ความสำคัญกับคุณภาพสินค้ามากกว่าตราสินค้าในการตัดสินใจเลือกซื้อชิ้นส่วนรถยนต์

➤ ช่องทางการจัดจำหน่ายรถยนต์และชิ้นส่วนรถยนต์ในมาเลเซีย รถยนต์และชิ้นส่วนรถยนต์นำเข้าส่วนใหญ่จะนำขึ้นที่ท่าเรือคลัง (Port Klang : ท่าเรือสำคัญด้านตะวันตกของมาเลเซีย) ก่อนที่จะส่งจำหน่ายต่อไป โดยแบ่งเป็น 2 รูปแบบ ดังนี้

- 1) ผู้นำเข้ารถยนต์และชิ้นส่วนรถยนต์ ที่เป็นบริษัทในเครือของค่ายรถยนต์ที่มีโรงงานผลิตในมาเลเซีย เช่น Toyota, Honda, Nissan และ Mitsubishi → ตัวแทนจำหน่ายหรือศูนย์กระจายสินค้าของบริษัท → ผู้ใช้รถยนต์และชิ้นส่วนรถยนต์
- 2) ผู้นำเข้าชิ้นส่วนรถยนต์ทั่วไป → ร้านจำหน่ายอะไหล่รถยนต์ → ผู้ใช้ชิ้นส่วนรถยนต์

ปริมาณจำหน่ายรถยนต์ของมาเลเซียระหว่างปี 2550-2553



หมายเหตุ : * รถบรรทุก ประกอบด้วย

- รถบรรทุกเบา (Light Trucks) หมายถึงรถบรรทุกที่รับน้ำหนักได้น้อยกว่า 3.5 ตัน
- รถบรรทุกหนัก (Heavy Trucks) หมายถึงรถบรรทุกที่รับน้ำหนักได้มากกว่า 3.5 ตัน ขึ้นไป

ที่มา : Malaysian Automotive Association (MAA)

รถยนต์นั่งส่วนบุคคล รถปิกอัพ และรถบรรทุก ที่ได้รับความนิยมในมาเลเซีย



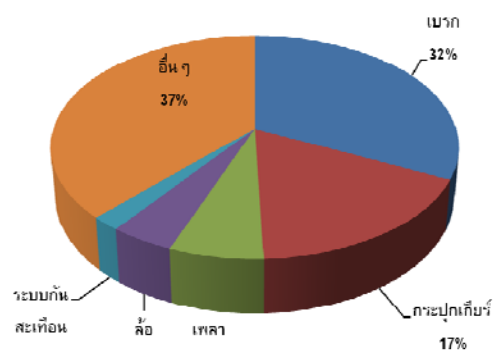
รถยนต์นั่งส่วนบุคคล



รถปิกอัพ และรถบรรทุก

ภาพประกอบมาจาก Google.com

สัดส่วนการนำเข้าชิ้นส่วนรถยนต์ของมาเลเซียปี 2552



ที่มา : Global Trade Atlas

โอกาสของผู้ส่งออกไทย ... แนวโน้มสถิติจากศักยภาพในการส่งออกรถปิกอัพ ชิ้นส่วน REM และอาหิสงส์ของ AFTA

- ✚ **ไทยมีศักยภาพในการผลิตและส่งออกรถปิกอัพไปมาเลเซีย** เนื่องจากไทยเป็นศูนย์กลางการผลิตรถปิกอัพรายใหญ่อันดับ 1 ของโลก เห็นได้จากค่ายรถยนต์ยักษ์ใหญ่ของโลก อาทิ Toyota, Isuzu, Mitsubishi และ Nissan ให้ความเชื่อมั่นใช้ไทยเป็นฐานการผลิตเพื่อส่งออกไปทั่วโลก อีกทั้งรถปิกอัพส่งออกของไทยมีคุณภาพเป็นที่ยอมรับอย่างแพร่หลายและมีสมรรถนะสอดคล้องกับความต้องการใช้รถปิกอัพของผู้ใช้รถยนต์ชาวมาเลย์
- ✚ **ไทยมีโอกาสในการส่งออกชิ้นส่วนรถยนต์สำหรับซ่อมบำรุง (Replacement Equipment Manufacturer : REM)** โดยเฉพาะเครื่องยนต์ ชุดเกียร์ ชิ้นส่วนอิเล็กทรอนิกส์ ชุดสายไฟรถยนต์ กระบอก เบาะรถยนต์ และที่บังแดด เนื่องจากชิ้นส่วน REM ส่งออกของไทยได้รับการยอมรับด้านคุณภาพแม้ตราสินค้ายังไม่รู้จักไม่มากนัก และเข้ากับรสนิยมของผู้ใช้รถยนต์ชาวมาเลย์ที่มักตัดสินใจเลือกซื้อชิ้นส่วนรถยนต์โดยใช้คุณภาพเป็นเกณฑ์ ทั้งนี้ เป็นที่น่าสังเกตว่าแม้เศรษฐกิจโลกชะลอตัวและมาเลเซียลดการนำเข้าชิ้นส่วนรถยนต์ลงถึงร้อยละ 10 ในปี 2552 แต่ส่วนแบ่งตลาดของชิ้นส่วนรถยนต์ไทยในมาเลเซียยังสามารถปรับเพิ่มขึ้น จากร้อยละ 39 ในปี 2551 เป็นร้อยละ 42 ในปี 2552
- ✚ **ข้อตกลงเขตการค้าเสรีอาเซียน (AFTA) ส่งผลให้อัตราภาษีนำเข้าที่มาเลเซียเรียกเก็บจากรถยนต์และชิ้นส่วนรถยนต์ของไทย ลดลงเหลือร้อยละ 0 ในปี 2553** ขณะที่เรียกเก็บภาษีนำเข้ารถยนต์และชิ้นส่วนฯ จากญี่ปุ่น ในอัตราร้อยละ 5-50 ภายใต้ความตกลงหุ้นส่วนเศรษฐกิจอาเซียน-ญี่ปุ่น (AJECP) และเรียกเก็บจากประเทศอื่นที่ไม่ใช่สมาชิกอาเซียนในอัตราร้อยละ 0-35 อาหิสงส์จากข้อตกลงดังกล่าวคาดว่าจะช่วยเพิ่มขีดความสามารถในการแข่งขันด้านราคาให้กับรถยนต์และชิ้นส่วนรถยนต์ส่งออกของไทยให้สูงขึ้น ทั้งนี้ แม้ปัจจุบันญี่ปุ่นเป็นแหล่งนำเข้ารถยนต์และชิ้นส่วนรถยนต์สำคัญที่สุดของมาเลเซียด้วยส่วนแบ่งตลาดร้อยละ 46 ของมูลค่านำเข้ารถยนต์และชิ้นส่วนรถยนต์ของมาเลเซียในปี 2552 โดยมีจุดแข็งด้านคุณภาพและตราสินค้าเป็นที่รู้จักอย่างแพร่หลาย แต่ด้วยราคาจำหน่ายที่ค่อนข้างสูง อีกทั้งการขนส่งจากญี่ปุ่นต้องใช้ระยะเวลาในการส่งมอบสินค้านานกว่าการนำเข้าจากไทย ดังนั้นการที่มาเลเซียเรียกเก็บภาษีนำเข้ารถยนต์และชิ้นส่วนรถยนต์จากไทยในอัตราน้อยกว่าญี่ปุ่นจึงนับเป็นปัจจัยสำคัญประการหนึ่งที่จะส่งผลให้ผู้ผลิตรถยนต์ในมาเลเซีย รวมถึงค่ายรถยนต์ญี่ปุ่นที่มีฐานการผลิตและจำหน่ายในมาเลเซีย อาทิ Toyota, Honda และ Nissan หันมานำเข้ารถยนต์และชิ้นส่วนรถยนต์บางส่วนที่ผลิตจากไทยมากขึ้นแทน

อัตราภาษีนำเข้ารถยนต์ และชิ้นส่วนรถยนต์
ของมาเลเซียภายใต้ข้อตกลง AFTA และ AJCEP ปี 2553

| ประเภท | AFTA | AJCEP | MFN |
|-------------------------------|------|-------|------|
| รถยนต์นั่งส่วนบุคคล (HS8703) | 0 | 5-50 | 0-35 |
| รถปิกอัพ และรถบรรทุก (HS8704) | 0 | 35-50 | 0-30 |
| ชิ้นส่วนรถยนต์ (HS8708) | 0 | 5-30 | 0-30 |

ที่มา : Thaifita.com