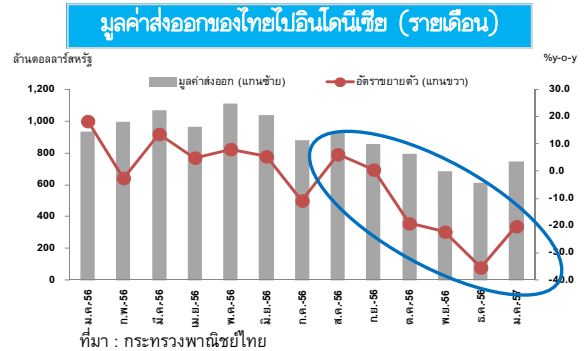


จับทิศทางการส่งออกไทยไปอินโดนีเซียปี 2557 รุ่งหรือร่วง

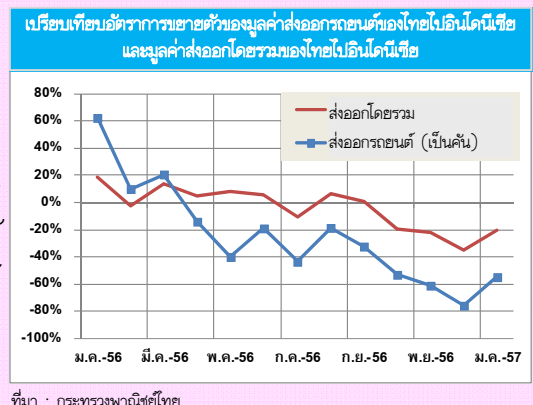
มูลค่าส่งออกของไทยไปอินโดนีเซียเดือนมกราคม 2557 หดตัวถึง 20.2% ซึ่งเป็นการลดลงต่อเนื่องเป็นเดือนที่ 4 เทียบกับที่ขยายตัว 18.4% ในช่วงเดียวกันของปีก่อน ซึ่งมีส่วนสำคัญทำให้มูลค่าส่งออกของไทยไปอาเซียนหดตัว 5% ในเดือนมกราคม 2557 เทียบกับที่ขยายตัว 18.0% ในช่วงเดียวกันของปีก่อน ทั้งนี้ มูลค่าส่งออกของไทยไปอินโดนีเซียที่หดตัวต่อเนื่องก่อให้เกิดความกังวลถึงศักยภาพในอนาคตของตลาดนี้ ในฐานะตลาดส่งออกสำคัญอันดับ 6 ของไทย



เกิดอะไรขึ้นกับตลาดอินโดนีเซีย?

มูลค่าส่งออกของไทยไปอินโดนีเซียที่หดตัวรุนแรงและต่อเนื่องเป็นผลจากปัจจัยหลายประการ ซึ่งสรุปได้ดังนี้

- ⊖ การอ่อนค่าอย่างหนักของเงินรูเปี่ยะห์ โดยเงินรูเปี่ยะห์เทียบกับเงินดอลลาร์สหรัฐอ่อนค่าลงถึง 20% ในปี 2556 นับเป็นสกุลเงินที่อ่อนค่ามากที่สุดในเอเชีย ส่งผลให้กำลังซื้อของผู้บริโภคอินโดนีเซียลดลงตาม และมีส่วนทำให้มูลค่านำเข้าโดยรวมของอินโดนีเซียในปี 2556 หดตัวลงราว 3% ทั้งนี้ การอ่อนค่าของเงินรูเปี่ยะห์ที่เป็นผลจากการไหลออกของเงินทุนต่างประเทศนับตั้งแต่ Fed เริ่มส่งสัญญาณลดวงเงินมาตรการ QE3 ในช่วงกลางปี 2556 และยังคงไหลออกต่อเนื่องหลังจาก Fed เริ่มดำเนินการลดวงเงินมาตรการ QE3 ในเดือนมกราคม 2557
- ⊖ การปรับฐานการผลิตของบริษัทข้ามชาติ โดยบริษัทผู้ผลิตรถยนต์รายสำคัญของโลก อาทิ TOYOTA, DAIHATSU และ SUZUKI เพิ่มกำลังการผลิตรถยนต์ในอินโดนีเซียเพื่อรองรับความต้องการภายในประเทศ ซึ่งปัจจัยดังกล่าวมีส่วนสำคัญทำให้มูลค่าส่งออกรถยนต์ของไทยไปอินโดนีเซียหดตัวลงอย่างต่อเนื่องตั้งแต่เดือนเมษายน 2556 และลดลงสูงสุดถึง 76% ในเดือนธันวาคม จนเป็นผลให้มูลค่าส่งออกโดยรวมของไทยไปอินโดนีเซียหดตัวอย่างรุนแรง ทั้งนี้ ในช่วง 11 เดือนแรกของปี 2556 อินโดนีเซียมียอดผลิตรถยนต์จำนวน 1.11 ล้านคัน ใกล้เคียงกับยอดจำหน่ายรถยนต์ในประเทศจำนวน 1.13 ล้านคัน เช่นเดียวกับบริษัท P&G ซึ่งมีการเพิ่มกำลังการผลิตสินค้าประเภทเครื่องสำอาง สบู่ และผลิตภัณฑ์บำรุงผิวในอินโดนีเซียส่งผลให้มูลค่าส่งออกสินค้าดังกล่าวของไทยไปอินโดนีเซียลดลง
- ⊖ เศรษฐกิจอินโดนีเซียปี 2556 ขยายตัวต่ำสุดในรอบ 4 ปี ที่ระดับ 5.6% เนื่องจากมูลค่าส่งออกสินค้าโภคภัณฑ์ชะลอตัวลงตามภาวะเศรษฐกิจจีน ซึ่งเป็นผู้บริโภคนำเข้าสินค้าโภคภัณฑ์รายใหญ่ของโลก และความต้องการสินค้าอุตสาหกรรมจากทางฝั่งตะวันตกยังไม่ฟื้นตัว ขณะที่การลงทุนจากต่างประเทศขยายตัวต่ำสุดในรอบ 3 ปี ส่งผลให้การนำเข้าสินค้าในหมวดวัตถุดิบและสินค้าทุนลดลงตาม



โอกาสสินค้าไทยที่แฝงอยู่ภายใต้ตัวเลขส่งออกติดลบ

แม้การส่งออกสินค้าในหมวดรถยนต์ อุปกรณ์และส่วนประกอบ อาจยังคงดันตัวเลขการส่งออกโดยรวมของไทยไปอินโดนีเซีย แต่การส่งออกสินค้าบางรายการยังมีโอกาสขยายตัว เนื่องจาก EIU คาดการณ์ว่าในปี 2557 มูลค่านำเข้าของอินโดนีเซียจะกลับมาขยายตัว 4.4% ประกอบกับการบริโภคภายในประเทศ (สัดส่วนราว 55% ของ GDP) ได้เร่งหนุนจากการใช้จ่ายเพื่อรณรงค์ค่าเสียงของพรรคการเมืองในช่วงก่อนการเลือกตั้งผู้นำที่จะจัดขึ้นในเดือนเมษายน 2557 ปัจจัยดังกล่าวก่อให้เกิดโอกาสในการส่งออกสินค้าในกลุ่มอุปโภคและบริโภคของไทย อาทิ น้ำตาลทราย นมและผลิตภัณฑ์จากนม ผลไม้ และเครื่องใช้ไฟฟ้าบางชนิด ขณะที่การส่งออกสินค้าในหมวดวัตถุดิบและสินค้าทุนไปอินโดนีเซียอาจยังฟื้นตัวไม่ชัดเจน เนื่องจากการลงทุนจากต่างประเทศในอินโดนีเซียมีแนวโน้มชะลอตัว ประกอบกับความต้องการสินค้ากลุ่มนี้ขึ้นกับการฟื้นตัวของเศรษฐกิจโลกเป็นสำคัญ ดังนั้น เงินรูเปี่ยะห์ที่อ่อนค่าลงมากในปี 2556 และมีแนวโน้มอ่อนค่าลงต่อเนื่องในปี 2557 จึงอาจยังไม่ช่วยให้การส่งออกสินค้ากลุ่มนี้กระเตื้องขึ้นมากนัก สำหรับผู้ประกอบการไทยที่ส่งออกไปตลาดอินโดนีเซียควรติดตามสถานการณ์และเกาะติดมาตรการด้านการนำเข้าของรัฐบาลอินโดนีเซียอย่างใกล้ชิด และอาจหาจังหวะรุกตลาดหากมีโอกาส เพื่อชิงความได้เปรียบในอนาคต

Disclaimer : ข้อมูลต่าง ๆ ที่ปรากฏ เป็นข้อมูลที่ได้จากแหล่งข้อมูลที่หลากหลาย และการเผยแพร่ข้อมูลเป็นไปเพื่อวัตถุประสงค์ในการให้ข้อมูลแก่ผู้ที่เกี่ยวข้องเท่านั้น โดยธนาคารเพื่อการส่งออกและนำเข้าแห่งประเทศไทยจะไม่รับผิดชอบในความเสียหายใด ๆ ที่อาจเกิดขึ้นจากการที่มีบุคคลนำข้อมูลนี้ไปใช้ไม่ว่าโดยทางใด