

## ตลาดน้ำตาลทรายในอินโดนีเซีย

ส่วนวิจัยธุรกิจ 1 ฝ่ายวิจัยธุรกิจ  
ธนาคารเพื่อการส่งออกและนำเข้าแห่งประเทศไทย

### ข้อมูลที่น่าสนใจ



จำนวนผู้บริโภค : 243 ล้านคน

ปริมาณการบริโภคน้ำตาลทราย : 19 กิโลกรัมต่อคนต่อปี

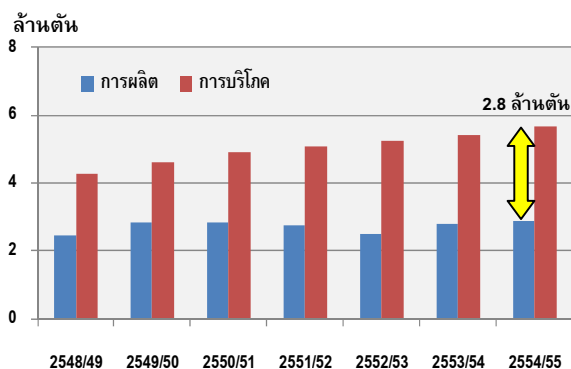
ปริมาณนำเข้าน้ำตาลทราย : เฉลี่ย 2.1 ล้านตันต่อปี  
ในช่วงปีการผลิต 2548/49 - 2552/53

### ทำไมตลาดน้ำตาลทรายในอินโดนีเซียจึงน่าสนใจ

- อินโดนีเซียเป็นประเทศผู้บริโภคน้ำตาลทรายรายใหญ่อันดับ 3 ของเอเชีย รองจากอินเดีย และจีน และเป็นผู้นำเข้าน้ำตาลทรายรายใหญ่อันดับ 1 ของเอเชีย ด้วยปริมาณนำเข้าน้ำตาลทรายเฉลี่ยสูงราว 2.1 ล้านตันต่อปีในช่วงปีการผลิต 2548/49 – 2552/53
- การบริโภคน้ำตาลทรายของอินโดนีเซียอยู่ในระดับไม่สูงนัก เฉลี่ยราว 19 กิโลกรัมต่อคนต่อปี ขณะที่ไทยอยู่ที่ 31 กิโลกรัมต่อคนต่อปี อินโดนีเซียจึงมีแนวโน้มที่จะบริโภคน้ำตาลทรายเพิ่มขึ้นอีกมากในอนาคต

- การผลิตน้ำตาลทรายในประเทศมีไม่เพียงพอกับความต้องการบริโภค ด้วยปริมาณผลิตเฉลี่ยเพียงปีละ 2.7 ล้านตันในช่วง 5 ปีที่ผ่านมา ขณะที่การบริโภคเฉลี่ยสูงถึงปีละ 4.8 ล้านตัน ส่งผลให้อินโดนีเซียต้องพึ่งพาการนำเข้าน้ำตาลทราย เมื่อประกอบกับพื้นที่เพาะปลูกอ้อยของอินโดนีเซียมีแนวโน้มเพิ่มขึ้นในอัตราค่อนข้างต่ำ เนื่องจากจำนวนประชากรในประเทศที่เพิ่มขึ้นอย่างต่อเนื่อง ทำให้มีการก่อสร้างบ้านเรือนและถนนแทนที่พื้นที่เพาะปลูกอ้อย โดยเฉพาะในเกาะชวา ซึ่งเป็นพื้นที่ปลูกอ้อยสำคัญของอินโดนีเซีย และให้ผลผลิตอ้อยในสัดส่วนสูงราวร้อยละ 60 ของผลผลิตอ้อยทั่วประเทศ ทำให้คาดว่าอินโดนีเซียจะไม่สามารถเพิ่มปริมาณการผลิตน้ำตาลทรายให้ทันกับความต้องการบริโภคได้ และยังคงต้องนำเข้าน้ำตาลทรายต่อไป แม้อินโดนีเซียตั้งเป้าจะพึ่งพาน้ำตาลทรายที่ผลิตได้เองให้ได้ภายในปี 2557

ปริมาณการผลิตและการบริโภคน้ำตาลทรายของอินโดนีเซีย  
ในช่วงปีการผลิต 2548/49 – 2552/53



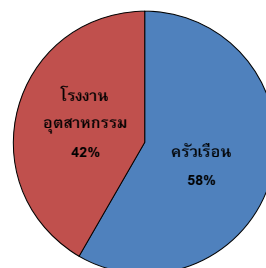
ที่มา : International Sugar Organization (ISO)

- ความต้องการบริโภคน้ำตาลทรายของอินโดนีเซียมีแนวโน้มขยายตัวต่อเนื่องตามการขยายตัวของอุตสาหกรรมอาหารและเครื่องดื่มที่เติบโตจากทั้งการจำหน่ายในประเทศและการเป็นฐานการผลิตเพื่อส่งออก รวมทั้งจำนวนประชากรในอินโดนีเซียที่มีแนวโน้มเพิ่มขึ้น ทั้งนี้ **Business Monitor International** คาดว่าอุตสาหกรรมเครื่องดื่ม และอุตสาหกรรมอาหารประเภท **Confectionery** (อาทิ ลูกอม ช็อคโกแลต และเบเกอรี่) ของอินโดนีเซียในปี 2553-2558 จะขยายตัวเฉลี่ยร้อยละ 4 และร้อยละ 3.6 ต่อปี ตามลำดับ ส่งผลให้ความต้องการบริโภคน้ำตาลทรายของอินโดนีเซียมีแนวโน้มสูงถึง 5.4 ล้านตันในปีการผลิต 2553/54 ก่อนที่จะเพิ่มขึ้นเป็น 5.7 ล้านตันในปีการผลิต 2554/55

## โครงสร้างตลาดน้ำตาลทรายในอินโดนีเซีย: ตลาดครัวเรือนภาคอุตสาหกรรม

ร้อยละ 58 ของปริมาณการบริโภคน้ำตาลทรายทั้งหมดของอินโดนีเซีย เป็นการใช้น้ำตาลทรายในครัวเรือน ขณะที่อีกร้อยละ 42 เป็นการใช้น้ำตาลทรายในภาคอุตสาหกรรม โดยเฉพาะอุตสาหกรรมอาหารและเครื่องดื่ม

โครงสร้างตลาดน้ำตาลทรายในอินโดนีเซีย



ที่มา : USDA Foreign Agricultural Service

ผู้ใช้หลักของน้ำตาลทรายแต่ละประเภท

- **น้ำตาลทรายดิบ (Raw Sugar)** : ผู้ใช้หลัก คือ โรงงานแปรรูปน้ำตาลทราย ซึ่งนำเข้าน้ำตาลทรายดิบไปละลายและแปรรูปเป็นน้ำตาลทรายขาวบริสุทธิ์เพื่อจำหน่ายให้กับโรงงานอุตสาหกรรมในประเทศอีกต่อหนึ่ง
- **น้ำตาลทรายขาว (White Sugar)** : ผู้ใช้หลัก คือ ครัวเรือน ส่วนใหญ่เป็นน้ำตาลทรายขาวที่ผลิตจากอ้อยที่ปลูกในประเทศ
- **น้ำตาลทรายขาวบริสุทธิ์ (Refined Sugar)** : ผู้ใช้หลัก คือ โรงงานอุตสาหกรรม โดยเฉพาะโรงงานผลิตอาหารและเครื่องดื่ม

## กฎระเบียบการนำเข้าน้ำตาลทราย: ค่อนข้างเข้มงวด และอัตราภาษีสูง

มาตรการที่มีใช้ภาษี

รัฐบาลอินโดนีเซียจัดให้น้ำตาลทรายเป็นสินค้าควบคุม เนื่องจากมีความสำคัญต่อความมั่นคงทางอาหาร และมีผลต่อการเติบโตทางเศรษฐกิจของประเทศ จึงกำหนดปริมาณนำเข้าน้ำตาลทรายแต่ละประเภทในทุก ๆ ปีการผลิต ขึ้นอยู่กับปริมาณผลผลิตและความต้องการบริโภคน้ำตาลทรายในประเทศ ทั้งนี้ การนำเข้าน้ำตาลทรายแต่ละประเภทต้องทำผ่านผู้นำเข้าที่ได้รับอนุญาตเท่านั้น สำหรับปริมาณนำเข้าน้ำตาลทรายและผู้นำเข้าที่ได้รับอนุญาตในปีการผลิต 2553/54 มีรายละเอียด ดังนี้

### ปริมาณนำเข้าน้ำตาลทรายและตัวอย่างผู้นำเข้าที่ได้รับอนุญาต ปีการผลิต 2553/54

| ประเภทน้ำตาลทราย  | ปริมาณนำเข้า  | ตัวอย่างผู้นำเข้าที่ได้รับอนุญาต  |
|---|---------------|---|
| ● น้ำตาลทรายดิบ<br>(ค่าสี > 1,200 ICUMSA)               | 2,400,000 ตัน | <ul style="list-style-type: none"> <li>▪ ผู้นำเข้าที่เป็นผู้ผลิตซึ่งต้องใช้น้ำตาลทรายดิบเป็นวัตถุดิบในการผลิตต่อ (Sugar Producer Importer : Sugar IP) อาทิ โรงงานแปรรูปน้ำตาลทรายในอินโดนีเซีย ซึ่งปัจจุบันมีทั้งหมด 8 โรงงาน</li> </ul>  |
| ● น้ำตาลทรายขาว<br>(ค่าสีอยู่ระหว่าง 70 - 1,200 ICUMSA) | 450,000 ตัน*  | <ul style="list-style-type: none"> <li>▪ ผู้นำเข้าน้ำตาลทรายที่จดทะเบียน (Sugar Register Import: Sugar IT) ซึ่งเป็นรัฐวิสาหกิจทั้งหมด 6 บริษัท ได้แก่                             <ol style="list-style-type: none"> <li>1. PT. Perkebunan Nusantara IX</li> <li>2. PT. Perkebunan Nusantara X</li> <li>3. PT. Perkebunan Nusantara XI</li> <li>4. PT. Rajawali Nusantara Indonesia</li> <li>5. PT. Perusahaan Perdagangan Indonesia</li> <li>6. BULOG</li> </ol> </li> </ul> |
| ● น้ำตาลทรายขาวบริสุทธิ์<br>(ค่าสี < 45 ICUMSA)         | 165,000 ตัน   | <ul style="list-style-type: none"> <li>▪ ผู้นำเข้าที่เป็นผู้ผลิตซึ่งต้องใช้น้ำตาลทรายขาวบริสุทธิ์เป็นวัตถุดิบในการผลิต อาทิ โรงงานผลิตอาหารและเครื่องดื่ม</li> </ul>  |

หมายเหตุ: \* รัฐบาลอินโดนีเซียอนุญาตให้มีการนำเข้าน้ำตาลทรายขาวเฉพาะปีการผลิตที่ปริมาณผลผลิตอ้อยในอินโดนีเซียลดลงจนทำให้การผลิตน้ำตาลทรายขาวเพื่อบริโภคในครัวเรือนไม่เพียงพอต่อการบริโภคเท่านั้น

ที่มา: USDA Foreign Agricultural Service

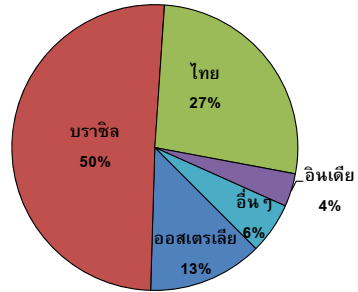
**การแข่งขัน : จับตามองบราซิลในตลาดน้ำตาลทรายดิบ และอินเดียในตลาดน้ำตาลทรายขาวและทรายขาวบริสุทธิ์**

**คู่แข่งสำคัญในตลาดน้ำตาลทรายอินโดนีเซีย**

■ **น้ำตาลทรายดิบ** คู่แข่งสำคัญในการส่งออกน้ำตาลทรายดิบของไทยไปอินโดนีเซีย คือ บราซิล และออสเตรเลีย ซึ่งทั้งสองประเทศเป็นผู้ส่งออกน้ำตาลทรายดิบรายใหญ่ของโลก และเมื่อพิจารณาส่วนแบ่งตลาดในปีการผลิต 2552/53 สังเกตได้ว่าแม้ที่ตั้งของบราซิลจะไกลจากอินโดนีเซียเมื่อเทียบกับไทย และออสเตรเลีย แต่บราซิลเป็นแหล่งที่อินโดนีเซียนำเข้าน้ำตาลทรายดิบสำคัญอันดับ 1 ด้วยสัดส่วนสูงถึงร้อยละ 50 ของปริมาณนำเข้าน้ำตาลทรายดิบทั้งหมดของอินโดนีเซีย ส่วนหนึ่งเนื่องจากไทยกระจายการส่งออกน้ำตาลทรายดิบไปยังตลาดอื่นๆ ที่ได้ราคาดีกว่าแทน ประกอบกับราคาส่งออกน้ำตาลทรายดิบของบราซิลที่รวมค่าขนส่งแล้วไม่แตกต่างกับราคาส่งออกของไทยและออสเตรเลียมากนัก เนื่องจากต้นทุนการผลิตน้ำตาลทรายของบราซิลถือว่าต่ำที่สุดในโลก เพราะได้ประโยชน์จากการผลิตน้ำตาลทรายในปริมาณมาก

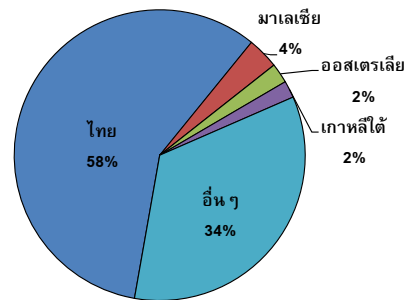
■ **น้ำตาลทรายขาวและทรายขาวบริสุทธิ์** ไทยครองส่วนแบ่งตลาดน้ำตาลทรายขาวและทรายขาวบริสุทธิ์ในอินโดนีเซียสูงกว่าร้อยละ 50 ของปริมาณนำเข้าน้ำตาลทรายขาวและทรายขาวบริสุทธิ์ทั้งหมดของอินโดนีเซียอย่างต่อเนื่องในช่วงที่ผ่านมา อย่างไรก็ตาม ในปีการผลิต 2553/54 - 2554/55 ต้องจับตามอง อินเดีย ซึ่งปริมาณการผลิตน้ำตาลทรายมีแนวโน้มมากเกินความต้องการบริโภคในประเทศ ทำให้อินเดียอาจเข้ามาแย่งตลาดน้ำตาลทรายขาวและทรายขาวบริสุทธิ์ในอินโดนีเซีย จากข้อได้เปรียบจากต้นทุนการผลิตที่ค่อนข้างต่ำและรัฐบาลให้การสนับสนุนการส่งออก

แหล่งนำเข้าน้ำตาลทรายดิบของอินโดนีเซียปีการผลิต 2552/53



ที่มา: International Sugar Organization

แหล่งนำเข้าน้ำตาลทรายขาวและทรายขาวบริสุทธิ์ของอินโดนีเซียปีการผลิต 2552/53

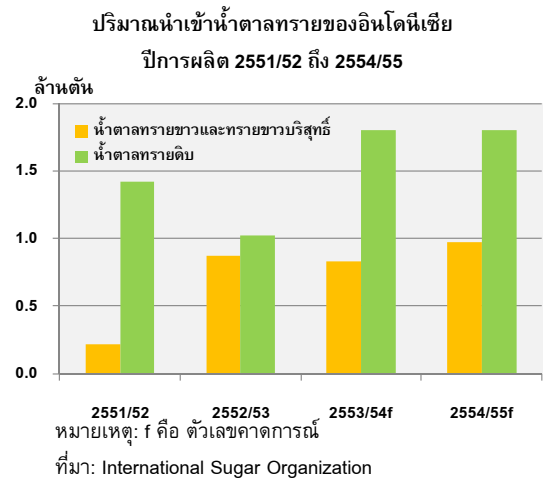


ที่มา: International Sugar Organization

**โอกาสของน้ำตาลทรายไทยในตลาดอินโดนีเซีย : โดดเด่นจากศักยภาพของผู้ผลิต และความได้เปรียบด้านที่ตั้ง**

- **ไทยมีศักยภาพสูงทั้งในด้านการผลิตและส่งออกน้ำตาลทราย** โดยสามารถผลิตได้ทั้งน้ำตาลทรายดิบ น้ำตาลทรายขาว และน้ำตาลทรายขาวบริสุทธิ์ ซึ่งสอดคล้องกับความต้องการของผู้ประกอบการ/ผู้บริโภคในอินโดนีเซีย และปัจจุบันไทยได้ก้าวขึ้นเป็นผู้ส่งออกน้ำตาลทรายรายใหญ่อันดับ 2 ของโลก ด้วยคุณภาพของน้ำตาลทรายที่อยู่ในระดับสูงและเป็นที่ยอมรับในตลาดโลก และตลาดในแถบเอเชีย รวมถึงอินโดนีเซีย
- **ทำเลที่ตั้งอยู่ใกล้อินโดนีเซีย** ส่งผลให้ไทยได้เปรียบประเทศผู้ส่งออกน้ำตาลทรายรายอื่นด้านต้นทุนค่าขนส่ง อาทิ อินเดีย ออสเตรเลีย และบราซิล

+ **สต็อกน้ำตาลทรายของอินโดนีเซียปีการผลิต 2553/54 อยู่ในระดับต่ำ**  
 รองรับการความต้องการใช้ได้ราว 3-5 เดือน ทำให้อินโดนีเซียจำเป็นต้องเร่ง  
 นำเข้าเพื่อเพิ่มสัดส่วนน้ำตาลทรายในสต็อก โดยเฉพาะน้ำตาลทรายดิบ ซึ่ง  
 คาดว่าจะนำเข้าเพิ่มขึ้นมาก คิดเป็นสัดส่วนราวร้อยละ 70 ของปริมาณ  
 นำเข้าน้ำตาลทรายทั้งหมด (จากเดิมร้อยละ 54) เนื่องจากน้ำตาลทรายขาว  
 และทรายขาวบริสุทธิ์ในตลาดโลกมีราคาค่อนข้างสูงเมื่อเทียบกับราคา  
 น้ำตาลทรายดิบ อีกทั้งปริมาณผลผลิตอ้อยของอินโดนีเซียในปีการผลิต  
 ดังกล่าวมีแนวโน้มลดลง ทำให้ปริมาณการผลิตน้ำตาลทรายขาวและ  
 ทรายขาวบริสุทธิ์ลดลงตามไปด้วย จึงจำเป็นต้องนำเข้าน้ำตาลทรายดิบ  
 เพิ่มขึ้นเพื่อนำไปละลายและแปรรูปเป็นน้ำตาลทรายขาวและทรายขาวบริสุทธิ์



*Disclaimer:* ข้อมูลต่าง ๆ ที่ปรากฏ เป็นข้อมูลที่ได้จากแหล่งข้อมูลที่หลากหลาย และการเผยแพร่ข้อมูลเป็นไปเพื่อวัตถุประสงค์ในการให้ข้อมูลแก่ผู้ที่เกี่ยวข้องเท่านั้น  
 โดยธนาคารเพื่อการส่งออกและนำเข้าแห่งประเทศไทยจะไม่รับผิดชอบในความเสียหายใด ๆ ที่อาจเกิดขึ้นจากการที่มีบุคคลนำข้อมูลนี้ไปใช้ไม่ว่าโดยทางใด