

# ตลาดผลไม้สดในมาเลเซีย : ตลาดที่โตได้ในทุกภาวะเศรษฐกิจ

ส่วนวิจัยธุรกิจ 1 ฝ่ายวิจัยธุรกิจ  
ธนาคารเพื่อการส่งออกและนำเข้าแห่งประเทศไทย

## ทำไมตลาดผลไม้สดในมาเลเซียจึงน่าสนใจ

- เศรษฐกิจมาเลเซียขยายตัวสูงอย่างต่อเนื่อง ด้วยอัตราสูงราวร้อยละ 20 ในช่วงปี 2550-2553 ยกเว้นปี 2552 ที่วิกฤตเศรษฐกิจโลกทำให้เศรษฐกิจของมาเลเซียหดตัวร้อยละ 13.2
- ชาวมาเลเซียมีระดับรายได้ (Disposable Income) ค่อนข้างสูง โดยในปี 2553 ชาวมาเลเซียมีรายได้เฉลี่ยเกือบ 4 พันดอลลาร์สหรัฐต่อคนต่อปี เทียบกับรายได้เฉลี่ยของคนไทยที่ราว 2 พันดอลลาร์สหรัฐต่อคนต่อปี และมีการคาดการณ์ว่ารายได้เฉลี่ยของชาวมาเลเซียจะสูงถึง 5,860.5 ดอลลาร์สหรัฐต่อคนต่อปีในปี 2558 นอกจากนี้ ระดับรายได้ของครัวเรือนส่วนใหญ่ยังเพิ่มขึ้นจาก 2,500-7,500 ดอลลาร์สหรัฐต่อปี (มีสัดส่วนร้อยละ 36 ของครัวเรือนทั้งหมด) ในปี 2538 เป็น 10,000-25,000 ดอลลาร์สหรัฐต่อปี (มีสัดส่วนร้อยละ 38) ในปี 2550
- ปริมาณการบริโภคผลไม้ของชาวมาเลเซียเพิ่มขึ้น จาก 44.0 กิโลกรัมต่อคนต่อปีในปี 2548 เป็น 48.8 กิโลกรัมต่อคนต่อปีในปี 2553 ทั้งนี้ ชาวมาเลเซียให้ความสำคัญกับการบริโภคผลไม้ สังเกตได้จากค่าใช้จ่ายในการซื้อผลไม้ที่สูงถึงร้อยละ 8.8 ของค่าใช้จ่ายในการซื้ออาหารทั้งหมด ซึ่งสูงกว่าเพื่อนบ้านหลายประเทศ โดยเฉพาะฟิลิปปินส์ และอินโดนีเซีย ที่มีค่าใช้จ่ายในการซื้อผลไม้ต่ำกว่าร้อยละ 5 ของค่าใช้จ่ายในการซื้ออาหารทั้งหมด
- มาเลเซียต้องพึ่งพาการนำเข้าอาหารหลายชนิด ทั้งธัญพืช น้ำมันเพื่อการบริโภค โกโก้ น้ำตาลและผลิตภัณฑ์ อาหารทะเล ผัก นม รวมทั้งผลไม้ มูลค่านำเข้าอาหารและเครื่องดื่มของมาเลเซีย ขยายตัวจาก 5.3 พันล้านดอลลาร์สหรัฐในปี 2548 เป็น 8.9 พันล้านดอลลาร์สหรัฐในปี 2552

## การนำเข้าผลไม้สดของมาเลเซีย...ขยายตัวอย่างน่าสนใจ

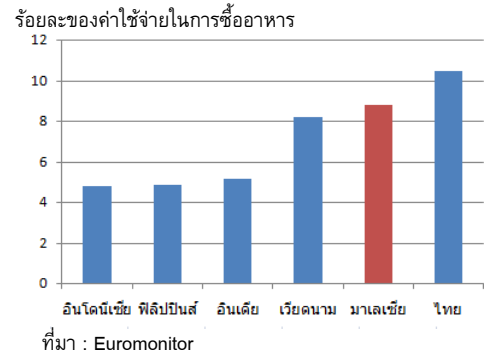
- มาเลเซียนำเข้าผลไม้สดเพิ่มขึ้นกว่าเท่าตัวในช่วง 5 ปีที่ผ่านมา โดยมูลค่านำเข้าผลไม้สดเพิ่มขึ้นจาก 134.5 ล้านดอลลาร์สหรัฐในปี 2548 เป็น 301.5 ล้านดอลลาร์สหรัฐในปี 2553 คิดเป็นอัตราขยายตัวเฉลี่ย (CAGR) สูงถึงร้อยละ 17.5 ในช่วงดังกล่าว ผลไม้ที่นำเข้ามากที่สุด คือ *ผลไม้จำพวกส้ม (HS 0805)* มีสัดส่วนร้อยละ 27.4 ของมูลค่านำเข้าผลไม้ทั้งหมดของมาเลเซียในปี 2553 รองลงมา คือ *แอปเปิล ลูกแพร์ (HS 0808)* ร้อยละ 26.3 และ *ฝรั่ง มะม่วง มังคุด สับปะรด (HS 0804)* ร้อยละ 15.2 ทั้งนี้ เป็นที่น่าสังเกตว่า มูลค่านำเข้าฝรั่ง มะม่วง มังคุด สับปะรด (HS 0804) เบอร์รี่และผลไม้เมืองร้อนอื่นๆ (HS 0810) มีอัตราขยายตัวเฉลี่ยร้อยละ 18.4 และร้อยละ 20.8 ตามลำดับ ซึ่งสูงกว่าการนำเข้าผลไม้โดยรวมของมาเลเซีย

## ข้อมูลที่น่าสนใจ

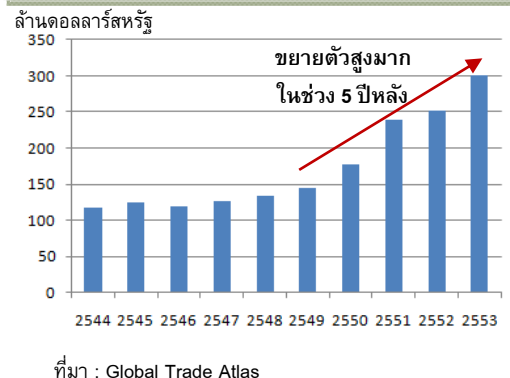


- จำนวนผู้บริโภค : 28.3 ล้านคน
- รายได้เฉลี่ยต่อหัว : 3,947.0 ดอลลาร์สหรัฐต่อปี
- มูลค่าตลาดอาหารปี 2550
  - ผลไม้ : 961.7 ล้านดอลลาร์สหรัฐ
- มูลค่านำเข้าปี 2552
  - อาหารและเครื่องดื่ม : 8.9 พันล้านดอลลาร์สหรัฐ
  - ผลไม้ (HS 08) : 251.9 ล้านดอลลาร์สหรัฐ
  - ผลไม้ประเภทเบอร์รี่และผลไม้เมืองร้อน (HS 0810) : 17.9 ล้านดอลลาร์สหรัฐ

## ค่าใช้จ่ายในการซื้อผลไม้ของผู้บริโภคในประเทศต่างๆ ปี 2550

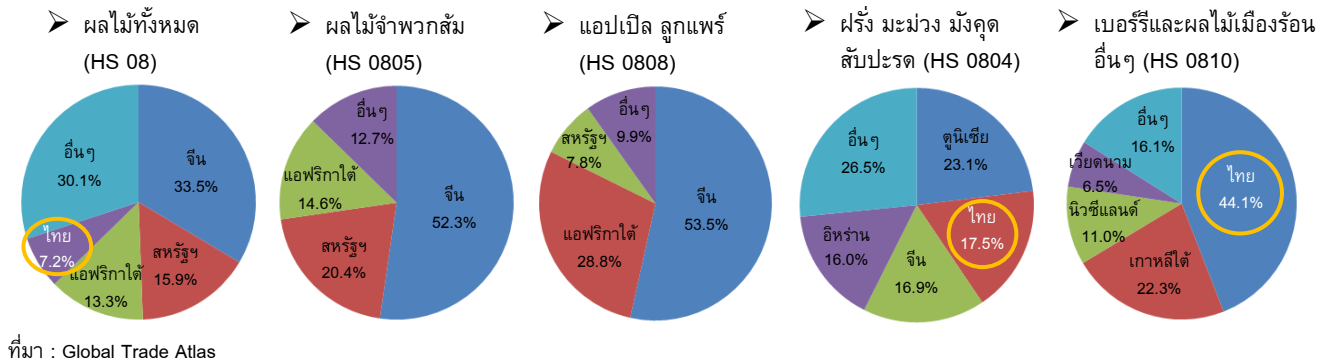


## มูลค่านำเข้าผลไม้ของมาเลเซียระหว่างปี 2544-2553



- **แหล่งนำเข้า** มาเลเซียนำเข้าผลไม้จากจีนมากที่สุด ด้วยสัดส่วนร้อยละ 33.5 รองลงมา คือ สหรัฐฯ แอฟริกาใต้ และไทย ตามลำดับ ผลไม้สำคัญที่นำเข้าจากจีนและแอฟริกาใต้ คือ ผลไม้จำพวกส้ม และแอปเปิล ผลไม้สำคัญที่นำเข้าจากสหรัฐฯ คือ ส้ม ลูกนัต องุ่น และแอปเปิล ส่วนผลไม้ที่มาเลเซียนำเข้าจากไทยมากที่สุด คือ มะม่วง รองลงมา คือ ผลไม้เมืองร้อน อาทิ ลำไย เงาะ ทูเรียน มังคุด ทั้งนี้ แม้มมาเลเซียจะนำเข้าผลไม้ในหมวด HS 0804 (ฝรั่ง มะม่วง มังคุด สับปะรด) จากไทยด้วย สัดส่วนเพียงร้อยละ 17.5 แต่หากพิจารณาเฉพาะการนำเข้ามะม่วง จะเห็นว่ามาเลเซียพึ่งพามะม่วงจากไทยเป็นหลักด้วย สัดส่วนสูงถึงร้อยละ 86.9 และพึ่งพาส้มเมืองร้อนอื่นๆ (HS 0810) จากไทยมากที่สุด ด้วยสัดส่วนร้อยละ 44.1

**สัดส่วนการนำเข้าผลไม้แต่ละชนิดของมาเลเซีย ปี 2553**



**ข้อน่ารู้เกี่ยวกับตลาดผลไม้สดในมาเลเซีย**

- **รสนิยมการบริโภคผลไม้ของชาวมาเลเซีย** ชาวมาเลเซียชอบรับประทานผลไม้สดที่มีรสหวาน ไม่ชอบผลไม้ที่มีรสเปรี้ยว และมีรสนิยมการบริโภคผลไม้บางชนิดแตกต่างจากไทย อาทิ นิยมรับประทานทุเรียนที่สุกเต็มที่จนมีรสหวานจัดออกขมเล็กน้อย แต่ไม่นิยมรับประทานทุเรียนกับข้าวเหนียว ทั้งนี้ ชาวมาเลเซียคุ้นเคยกับผลไม้ไทยเป็นอย่างดี เนื่องจากหลายชนิดเป็นผลไม้ที่หาได้หรือคล้ายกับผลไม้ที่พบในท้องถิ่น จึงไม่เป็นที่อุปสรรคในการแนะนำสินค้า
- **ช่วงเวลาให้ผลผลิตของผลไม้ตามฤดูกาลของมาเลเซีย** อาทิ ทุเรียน เงาะ ลองกอง ฝรั่ง และมังคุด จะให้ผลผลิตมากในช่วงเดือนมิถุนายนถึงกลางเดือนสิงหาคมของทุกปี ขณะที่ผลไม้ของไทยจะให้ผลผลิตก่อนหน้านั้น จึงเป็นโอกาสดีของไทยที่จะส่งผลไม้ไปยังมาเลเซีย
- **ชาวมาเลเซียส่วนใหญ่ยังนิยมซื้อผลไม้ที่ตลาดสดหรือร้านค้า (Traditional Store)** ขณะที่ผู้บริโภคในเมืองใหญ่ โดยเฉพาะ Kuala Lumpur และ Johor Bahru นิยมซื้อผลไม้ในซูเปอร์มาร์เก็ตแม้ราคาจะสูงกว่าในตลาดสดอยู่บ้าง เพราะได้รับความสะดวก ผู้บริโภคสามารถซื้อสินค้าหลายอย่างได้ในคราวเดียวกัน ประกอบกับมีการจัดวางสินค้าที่เป็นระบบกว่า และมักมีกิจกรรมส่งเสริมการขายร่วมด้วย อย่างไรก็ตาม ผู้บริโภคมีแนวโน้มหันมาซื้อผลไม้จากซูเปอร์มาร์เก็ตมากขึ้นจากปัจจุบันที่สัดส่วนการจำหน่ายอาหารและเครื่องดื่มผ่านร้านค้าหรือตลาดสดอยู่ที่ร้อยละ 60 และซูเปอร์มาร์เก็ตอยู่ที่ร้อยละ 40

**ช่วงเวลาที่ไทยส่งออกผลไม้แต่ละชนิดไปมาเลเซีย**

ผลไม้	ช่วงเวลาที่ส่งออกมาก
มะม่วง	กุมภาพันธ์-พฤษภาคม
ทุเรียน	มีนาคม-พฤษภาคม
ลำไย	กรกฎาคม-กันยายน
เงาะ มังคุด	เมษายน-มิถุนายน

ที่มา : กรมส่งเสริมการค้าส่งออก, Global Trade Atlas

ผู้บริโภคยังคงซื้อผลไม้จากร้านค้าในท้องถิ่น



ซูเปอร์มาร์เก็ตมักจัดกิจกรรมส่งเสริมการขาย

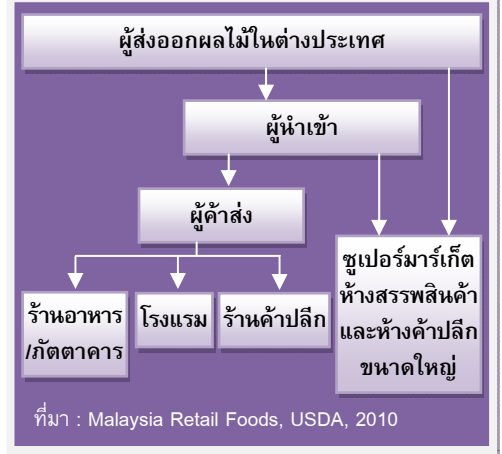


ภาพประกอบมาจาก "www.google.co.th"

## การนำเข้าและกฎระเบียบการนำเข้าผลไม้ในมาเลเซีย

- ✚ การนำเข้าและการกระจายสินค้า ผลไม้สดที่จำหน่ายในมาเลเซีย มีทั้งนำเข้าผ่านผู้นำเข้า และซูเปอร์มาร์เก็ต ห้างสรรพสินค้า รวมถึงห้างค้าปลีกขนาดใหญ่เป็นผู้นำเข้าเองโดยตรง ทั้งนี้ ผลไม้ส่วนใหญ่นำเข้ามาที่เมือง Kuala Lumpur และเมืองใหญ่อื่นๆ ก่อนจะกระจายไปยังผู้บริโภค
- ❖ ผู้นำเข้า มีทั้งกลุ่มที่นำเข้าสินค้าระดับบน ซึ่งส่วนใหญ่ส่งต่อไปจำหน่ายในซูเปอร์มาร์เก็ตและห้างค้าปลีกขนาดใหญ่ และกลุ่มที่นำเข้าสินค้าระดับกลางที่จำหน่ายทั่วไป (Mass) โดยจะจำหน่ายให้แก่ผู้ค้าส่งเพื่อกระจายต่อไปยังภัตตาคารและร้านอาหาร โรงแรม ร้านค้าหรือแผงขายผลไม้ทั่วไป รวมทั้งส่งไปจำหน่ายในซูเปอร์มาร์เก็ตและห้างค้าปลีกขนาดใหญ่
- ❖ ซูเปอร์มาร์เก็ต ห้างสรรพสินค้า และห้างค้าปลีกขนาดใหญ่ อาทิ Giant, Tesco, Jusco, Carrefour และ The Store นำเข้าและจำหน่ายผลไม้ทั้งระดับบน และระดับกลาง ทั้งนี้ ห้างสรรพสินค้าในมาเลเซียมีการแข่งขันสูงมาก แต่ละห้างจึงมักจัดกิจกรรมส่งเสริมการขาย โดยเฉพาะการลดราคาสินค้า

### ช่องทางการนำเข้าและกระจายผลไม้สดในมาเลเซีย



✚ กฎระเบียบการนำเข้า มาเลเซียกำหนดให้ผลไม้ที่นำเข้าต้องมีใบรับรองศัตรูพืช และต้องได้รับใบอนุญาตจากหน่วยงานที่เกี่ยวข้อง นอกจากนี้ หากมีผู้บริโภคร้องเรียนจะมีหน่วยงานเข้ามาตรวจสอบสารพิษหรือสารตกค้างในผลไม้เพิ่มเติม ทั้งนี้ มาเลเซียกำหนดรายละเอียดในการแยกเกรดผลไม้ บรรจุภัณฑ์ที่ใช้ และการติดฉลาก ดังนี้

- ❖ การแยกเกรด (Grading) : ผลไม้นำเข้าต้องถูกคัดเกรดตามมาตรฐาน Malaysian Standard (MS) ที่กำหนดโดย Federal Agricultural Marketing Authority (FAMA) และเป็นไปตามกฎระเบียบของแหล่งกำเนิดสินค้า (Country of Origin) โดย FAMA หรือหน่วยงานที่แต่งตั้งขึ้นเป็นผู้ตรวจสอบและออกใบรับรอง
- ❖ บรรจุภัณฑ์ (Packaging) : บรรจุภัณฑ์ที่ใช้เป็นหีบห่อต้องเป็นวัสดุที่สะอาด ปราศจากสิ่งเจือปนและสามารถป้องกันการกระแทกที่อาจก่อให้เกิดความเสียหายขณะลำเลียงสินค้า ทั้งนี้ มาเลเซียกำหนดให้บรรจุผลไม้ไม่เกิน 30 กิโลกรัมต่อบรรจุภัณฑ์ และในกรณีที่ต้องการใช้บรรจุภัณฑ์เดิมซ้ำต้องปลดฉลากสินค้าเดิมออกก่อน
- ❖ ฉลากสินค้า (Labeling) : กำหนดให้มีขนาดไม่เกิน 11x7 เซนติเมตร โดยติดไว้ด้านบนหรือด้านข้างของบรรจุภัณฑ์ และต้องระบุข้อมูลสำคัญ คือ ชื่อที่อยู่ผู้ผลิต/ผู้ส่งออก ชื่อทั่วไปของสินค้า เกรดของสินค้า ขนาดของสินค้า ประเทศแหล่งกำเนิดสินค้า และน้ำหนักสุทธิ

## โอกาสของผลไม้สดจากไทยในตลาดมาเลเซีย

ผลไม้ไทยมีคุณภาพดีและเป็นที่ยอมรับของชาวมาเลเซีย แม้การขนส่งและการเก็บภาษีนำเข้าจะมีส่วนทำให้ราคาผลไม้นำเข้าจากไทยสูงกว่าผลไม้ในท้องถิ่น แต่การที่ชาวมาเลเซียส่วนใหญ่มีรายได้ค่อนข้างสูง อีกทั้งนิสัยในการเลือกซื้อสินค้าของชาวมาเลเซียที่มักพิจารณาคุณภาพควบคู่ไปกับราคา เมื่อประกอบกับผลไม้ที่ไทยส่งออกป้อนมาเลเซียมีคู่แข่งน้อยราย และไทยยังได้แต้มต่อทางภาษีจากข้อตกลงเขตการค้าเสรีอาเซียนที่มาเลเซียปรับลดอัตราภาษีนำเข้าผลไม้จากประเทศสมาชิกอาเซียน จากอัตราปกติร้อยละ 0-30 เหลือร้อยละ 0-5 ตั้งแต่ปี 2553 ยิ่งช่วยเสริมโอกาสให้แก่ผู้ส่งออกไทยในการขยายการส่งออกผลไม้สด โดยเฉพาะมะม่วง ไปยังมาเลเซีย

### อัตรากำหนดนำเข้าผลไม้บางชนิดที่มาเลเซียเรียกเก็บจากประเทศต่างๆ

HS	ผลไม้	MFN	AFTA	AANZFTA
HS 08045010	ฝรั่ง	5%+440.9 RM/ตัน	5%	5%+360.74 RM/ตัน
HS 08045020	มะม่วง	5%+220.45 RM/ตัน	5%	5%+180.37 RM/ตัน
HS 08045030	มังคุด	5%+440.9 RM/ตัน	5%	5%+360.738 RM/ตัน
HS 0805	ผลไม้จำพวกส้ม	0-10% (ส่วนใหญ่ 5%)	0%	0%
HS 0808	แอปเปิล ลูกแพร์	5%	0%	0%
HS 081060	ทุเรียน	5% หรือ 330.7 RM/ตัน	5%	5% หรือ 220 RM/ตัน
HS 08109010	ลำไย	30%	5%	20%
HS 08109030	เงาะ	5%+661.4 RM/ตัน	5%	5%+541.15 RM/ตัน
HS 08109040	ลางสาด มะเฟือง	5%+661.4 RM/ตัน	5%	5%+541.15 RM/ตัน

หมายเหตุ : ผลไม้นำเข้าจากจีน สหรัฐฯ และประเทศอื่นๆ ที่มีได้ทำข้อตกลงจัดตั้งเขตการค้าเสรีกับมาเลเซียใช้อัตรา MFN, ผลไม้นำเข้าจากไทยและประเทศอาเซียนใช้อัตรา AFTA และผลไม้นำเข้าจากออสเตรเลียและนิวซีแลนด์ใช้อัตรา AANZFTA

ที่มา : www.aseansec.org, www.thaifta.com